

Schuinesloot, 5 april 2021

Aan ouders/ verzorgers van leerlingen van De Wegwijzer

**Onderwerp: herziene versie van ons protocol.**

Geachte ouders/ verzorgers,

Sinds 24 maart staat er weer een herziene versie klaar van het protocol voor het basisonderwijs. Wij hebben ons protocol daarom ook aangepast. Helaas zien we nog veel besmettingen om ons heen en is het noodzakelijk om de regels t.a.v. het protocol nog steeds goed in acht te nemen.

#### **Wat te doen bij ziekte en/of quarantaine**

Wanneer uw kinderen thuis zitten vanwege een quarantaine, of ziekte, dan kunnen ze de volgende dag de lessen volgen. Bij een eerste dag thuis, staat er nog geen huiswerk klaar voor uw kind. De leerkracht gebruikt deze dag om één en ander voor te bereiden voor uw kind. De leerkracht stuurt u op de dag van de melding een mail met instructies. Hierin is de manier van werken, zoals u dat gewend was van ons, wat gewijzigd. Soms zullen kinderen nog steeds online les krijgen, soms is een uitleg met een zelfstandige verwerking voldoende. Dit kan per leerling en groep verschillen. Lees daarom goed de instructies van de leerkracht in de mail. Hierin staat ook wanneer u een link kunt verwachten voor een online les.

Is uw kind ziek, dan kan het natuurlijk geen lessen volgen. Wilt u bij het melden van ziekte, duidelijk aangeven hoe de toestand op dat moment is en/of uw kind de lessen kan volgen. Is dit niet het geval, dan willen we graag van u weten, wanneer dit wel weer mogelijk is. De materialen liggen bij ziekte of quarantaine de volgende dag klaar op de trap aan de voorkant van ons gebouw (ook hiervan krijgt u instructies per mail).

#### **Manifesto**

Manifesto blijft tot de meivakantie nog doorgaan met afstandsonderwijs. Na de meivakantie kunnen de kinderen hopelijk weer fysiek bij elkaar komen, tenzij de besmettingen met het Coronavirus weer ernstig toenemen, er ontstaat dan een nieuwe situatie, waar we, op dat moment passend op zullen reageren.

#### **Beestenboel**

De BSO blijft deze periode nog gesloten vanwege het gevaar dat kinderen elkaar kunnen besmetten vanuit de verschillende groepen. De noodopvang bij de Beestenboel blijft open voor gezinnen met ouders die werken in de cruciale sector.

#### **Wat te doen bij klachten?**

Om verspreiding van COVID-19 tegen te gaan moet in Nederland iedereen die klachten heeft die bij COVID-19 kunnen passen, thuisblijven. De belangrijkste klachten bij COVID-19 zijn verkoudheidsklachten (zoals loopneus, neusverkoudheid, niezen en keelpijn) en/of hoesten en/of benauwdheid en/of plotseling verlies van reuk of smaak en/of verhoging of koorts boven de 38 graden.



Lage landweg 2  
7777 RN Schuinesloot  
[www.cnbswegwijzer.nl](http://www.cnbswegwijzer.nl)  
[info@cnbswegwijzer.nl](mailto:info@cnbswegwijzer.nl)  
Facebook, <https://nl-nl.facebook.com/cnbswegwijzer>  
0523-683053

Voor kinderen tot en met groep 8 die naar de kinderopvang of basisschool gaan, is het testbeleid vanaf 5 januari gelijkgetrokken met dat voor kinderen in het voortgezet onderwijs. De reden hiervoor is om beter zicht te krijgen op de verspreiding van SARS-CoV-2 en het voorkomen van de nieuwe zogenaamde Britse variant bij jonge kinderen. Ouders van kinderen t/m 12 jaar worden verzocht hun kinderen met klachten passend bij COVID-19 te laten testen om zodoende meer zicht te krijgen op de verspreiding van het virus. Kinderen die getest worden, blijven thuis totdat de uitslag bekend is. Testen van kinderen jonger dan 12 jaar wordt in ieder geval dringend geadviseerd (**dus is niet verplicht**) als:

- De klachten niet (alleen) bestaan uit verkoudheidsklachten (bijv. als er ook sprake is van hoesten, koorts en/of benauwdheid), of anderszins ernstig ziek is;
- Er een indicatie is in het kader van een bron- en contactonderzoek;
- Het kind deel uitmaakt van een uitbraakonderzoek.

### Wanneer niet naar school (zie beslisboom van 12 februari)

We begrijpen dat u het moeilijk zou kunnen vinden om uw kind te laten testen. We verplichten u natuurlijk tot niets, maar hopen dat u begrijpt dat bij verschijnselen, ook al is het maar een snotneus, wij toch de kinderen thuis moeten laten blijven. Wordt een kind in de loop van de dag ziek, dan bellen we u om uw kind op te halen. De strenge maatregelen zijn er om te voorkomen klassen of leerkrachten naar huis te sturen en dat een besmetting over zal slaan naar andere gezinnen. Helaas wanneer een kind niet getest wordt en toch met een besmet persoon in contact is geweest of zelf besmet is, dan moet het 10 dagen in quarantaine. Een kind dat in aanraking is geweest met een besmet persoon, kan zich laten testen op de vijfde dag en bij een negatieve uitslag mag het weer naar school.

### Testen/sneltesten

Kinderen die door de GGD worden gezien als 'nauw contact' of 'overig contact' vanuit bron- en contactonderzoek, worden geadviseerd om getest te worden.

Wettelijk verplicht:

- Als er een besmetting plaatsvindt, volgen school, leerlingen en ouders de instructies van de GGD;
- Alle categorie 1- en 2-contacten (nauwe en niet nauwe contacten) gaan in quarantaine. Dit geldt ook voor alle kinderen die hieronder vallen, ongeacht de leeftijd. Dat betekent dat als een kind positief wordt getest, de hele klas in thuisquarantaine gaat. Wanneer een school heeft georganiseerd dat kinderen alleen contact hebben met een deel van de klas door vaste groepen te vormen, kan in overleg met de GGD bekeken worden of een deel van de leerlingen beschouwd kan worden als overige contacten, waarvoor geldt; testen op dag 5 na het laatste contact en geen quarantaine;
- Leerlingen en onderwijspersoneel kunnen zich (net als iedereen) zo snel mogelijk en op dag 5 na het laatste contact met een besmet persoon laten testen in GGD-teststraat of nog 5 dagen langer in quarantaine. Hierbij zijn de GGD-instructies leidend. Nogmaals: **Wij verplichten u niet om uw kind te laten testen, maar adviseren dit wel. Uw kind mist veel effectieve leertijd en sociale contacten indien hij of zij niet getest is.**

### Leerkrachten ziek of een klas in quarantaine?

De leerkracht heeft voor een aantal dagen een noodpakket klaar staan, zodat kinderen thuis verder kunnen werken. Dit pakket zal bestaan uit zelfstandig werk op Snappet of Einstein. Invallers zijn op dit



Lage landweg 2  
7777 RN Schuinesloot  
[www.cnbswegwijzer.nl](http://www.cnbswegwijzer.nl)  
[info@cnbswegwijzer.nl](mailto:info@cnbswegwijzer.nl)  
Facebook, <https://nl-nl.facebook.com/cnbswegwijzer>  
0523-683053

moment niet te vinden en ook moeilijk inzetbaar. De onderwijsassistenten zullen, **indien mogelijk**, de leerkracht vervangen; online of op school.

- **Wettelijk verplicht**  
Een school dient zich bij communicatie over besmettingen op school te houden aan de wet- en regelgeving op het gebied van bescherming van persoonsgegevens/privacy.
- **Noodzakelijke maatregel**  
Het is van belang dat de school zich voorbereidt op evt. afwezigheid van leraren en leerlingen i.v.m. quarantaines en/of besmetting op school. Hierbij staan zowel het tegengaan van verspreiding van het virus als continuering van onderwijs centraal.

#### **Maatregelen bij zieke leerkrachten of een Covid-19 uitbraak (mogelijkheden en onmogelijkheden)**

- Bij ziekte zoeken we invallers;
- Lukt dit niet, dan inval eigen team voor zover dit mogelijk is, dit is geen verplichting voor de leerkrachten;
- We maken gebruik van de ambulante leerkrachten, onderwijsassistenten. Het klassengebeuren gaat dan boven specifiek onderwijs, zoals plusklas, zorgleerlingen enz. Ook ict-er, ib-er en directeur zijn eventueel in te zetten wanneer hun werk dit toelaat;
- Onderwijs digitaal aan de klas in de klas met behulp van de onderwijsassistent, wanneer de leerkracht niet te ziek is om onderwijs te geven, wacht op een uitslag of in quarantaine is. De leerkracht blijft monitoren. De leerkracht geeft online instructie. Houdt u er rekening mee dat de kinderen dan halve dagen naar school gaan;
- Groepen om de beurt een dag thuisonderwijs, wanneer de leerkracht niet ziek is, kan er huiswerk worden klaargezet in Snappet en Einstein (in dezelfde vorm als de eerste keer), u krijgt dan de instructie van de leerkracht;
- Meerdere leerkrachten ziek? Dan hangt de actie af van de combinatie van leerkrachten. Zijn het er te veel dan gaan de klassen naar huis en krijgen de klassen in sommige gevallen hybride onderwijs (een mix van thuisonderwijs en onderwijs op school) of thuisonderwijs (afhankelijk van het advies van de GGD). Mocht een leerkracht niet in staat zijn te werken, houdt u er dan rekening mee, dat de kinderen dan wellicht minder dagen per week les krijgen;
- Er wordt per dag naar de mogelijkheden gekeken;
- U moet er dus rekening mee houden, dat uw kinderen bij bovenstaande maatregelen dus thuisonderwijs ontvangen, u dient dan zelf voor opvang te zorgen. Wij proberen dit natuurlijk zo snel mogelijk te communiceren met u. Neem daarom nu ook al voorzorgsmaatregelen om dit thuis te kunnen regelen;
- Is er een uitbraak (zie regels GGD), dan wordt er contact opgenomen met de GGD, dit kan dus betekenen dat de school voor een bepaalde tijd dicht moet;
- In geval van een Lock down gaan we te werk zoals de eerste keer.

#### **Specifieke maatregelen voor school**

- Omdat we zo min mogelijk externen in onze school willen hebben, voeren we gesprekken met u online of via de telefoon. Hiervoor maakt de leerkracht een afspraak met u of u maakt zelf een afspraak met de leerkracht;
- Hoewel we het graag anders zouden zien, mogen ouders dus absoluut niet in school komen!;



Lage landweg 2  
7777 RN Schuinesloot  
[www.cnbswegwijzer.nl](http://www.cnbswegwijzer.nl)  
[info@cnbswegwijzer.nl](mailto:info@cnbswegwijzer.nl)  
Facebook, <https://nl-nl.facebook.com/cnbswegwijzer>  
0523-683053

- Mocht u toch moeten komen voor een afspraak, dan kunt u aanbellen of bellen met 0523-683053; dan haalt iemand van ons u op bij de voordeur. Afspraken vinden altijd plaats in het MFA. U mag niet de school inkomen;
- Bij binnenkomst ontsmet u uw handen en vraagt een medewerker u of u de laatste 24-uur klachten heeft gehad;
- U draagt een mondkapje;
- Bij klachten blijft u thuis;
- Wanneer mensen zich op een zitplaats bevinden mag het mondkapje af. Bij het verlaten van de zitplaats moet het mondkapje weer op;
- We beperken het reizen/verplaatsen van leerkrachten, leerlingen en ondersteuners tot een minimum. Dat betekent dat wij geen reisesjes maken met de kinderen.

### Buitenspelen

- Tijdens de pauze hebben we de school verdeeld in 2 groepen;
- De helft gaat op het plein en de andere helft op het veld;
- Tussen de middag eten de overblijfkinderen op school in hun eigen klas onder toezicht van de eigen leerkracht. Wilt u hier zo min mogelijk gebruik van maken. De leerkrachten moeten deze opvang namelijk zelf verzorgen;
- Overblijfmoeders en vrijwilligers komen nog niet op school, dit mag niet vanuit het protocol.

### Waar gaan de leerlingen naar binnen

We starten om 8.30 uur.

- Kleuters: gebracht tot het hek en daar opgevangen door juf. Zij neemt ze mee door de kleuterdeur naar binnen. De jassen en tassen kunnen aan de verrijdbare kapstok die op het leerplein staat;
- Groep 3-4: Zij krijgen een aangewezen stuk voor het plaatsen van de fietsen. (laatste stuk van het fietsenhok, hier mogen de kleuters hun fiets ook neer zetten, dit wordt aangegeven met een a4 waar het op staat.) Zij wachten daar op de juf en gaan via de normale ingang naar binnen, waar zij hun eigen kapstok gebruiken. Ze lopen langs het magazijn om de patio naar de klas;
- Groep 5-6: Zij krijgen een aangewezen stuk voor het plaatsen van de fietsen. (eerste stuk van het fietsenhok, aangegeven met een a4 en afzetlint ertussen) Zij moeten meteen bij de deur in de rij gaan staan en mogen niet op het plein gaan spelen. Ze gaan via hun eigen ingang naar binnen en gebruiken hun eigen kapstok;
- Groep 7-8: Zij komen langs de ander zijkant (schoolboskant) naar binnen. Daar staat voor hen een fietsenrek waar de fiets geplaatst kan worden. Zij blijven daar bij de fiets tot de leerkracht ze ophaalt. Ze gebruiken hun eigen kapstok;
- Kinderen moeten worden gebracht door 1 ouder/verzorger. Bovenbouw kinderen komen zoveel mogelijk zelfstandig.

**Voor het verlaten van de school hanteren we dezelfde routes en ouders halen hun kind weer bij dezelfde plek op (hek/fietsenhok).**

### Verjaardagen

Verjaardagen worden op school gevierd. De traktatie kunt u meegeven aan uw kind. Wij verzorgen foto en filmmateriaal voor de herinnering voor later.



Lage landweg 2  
7777 RN Schuinesloot  
[www.cnbswegwijzer.nl](http://www.cnbswegwijzer.nl)  
[info@cnbswegwijzer.nl](mailto:info@cnbswegwijzer.nl)  
Facebook, <https://nl-nl.facebook.com/cnbswegwijzer>  
0523-683053

### Tot slot

We moeten er met elkaar alles aan blijven doen om verdere verspreiding van het coronavirus te voorkomen. Het belangrijkste daarin is en blijft, het naleven van de basisregels.

Voor vragen kunt u natuurlijk altijd terecht bij de directeur van de school (0523-683053) of de desbetreffende leerkracht.

Vriendelijke groeten namens, team, bestuur en MR,

Lidy Tuin  
Directeur  
CNBS De Wegwijzer



Lage landweg 2  
7777 RN Schuinesloot  
[www.cnbswegwijzer.nl](http://www.cnbswegwijzer.nl)  
[info@cnbswegwijzer.nl](mailto:info@cnbswegwijzer.nl)  
Facebook, <https://nl-nl.facebook.com/cnbswegwijzer>  
0523-683053

# Protocol Basisonderwijs

## Algemeen protocol bij openstelling scholen

Versie 24 maart 2021

Dit protocol is opgesteld door PO-Raad, AOb, CNV Onderwijs, FvOv, en AVS, in afstemming met BOink, BMK, BK, Vivis en Siméa. Dit protocol is gebaseerd op nadere adviezen van de betreffende autoriteiten en collegiaal getoetst door het RIVM.

Het protocol is een handreiking voor de sector bij de heropening van scholen. Het kabinetsbesluit tot de opening van de scholen is leidend: alle leerlingen gaan volledig naar school, met inachtneming van de RIVM-voorschriften.

Dit protocol is aangepast naar aanleiding van het laatste servicedocument van OCW van 3 februari jl. In dit servicedocument zijn de adviezen vanuit het Generiek Kader van de RIVM (waarin extra maatregelen en adviezen aan de GGD staan) opgenomen en wordt vanuit OCW aangegeven hoe het onderwijs vanaf het opengaan van de scholen op 8 februari a.s. moet/kan worden ingericht.

- Het servicedocument vanuit OCW is leidend voor de inrichting van het onderwijs, dit is de uitwerking van het kabinetsbesluit.
- Het RIVM heeft in het Generiek Kader eveneens verplichtingen geformuleerd, die voor een deel zijn overgenomen in het servicedocument. De GGD acteert op dit kader.
- Scholen bepalen in overleg met de GGD hoe zij de richtlijnen uit het Generiek Kader in hun school vormgeven.
- Scholen hebben de ruimte om maatwerk te bieden binnen de kaders van het servicedocument. Bij vragen over adviezen uit het Generiek Kader die niet in het servicedocument zijn overgenomen, kunnen scholen afstemmen met de GGD. Samen met de GGD maken zij dan afwegingen die passen bij de school.
- Als er in het protocol staat dat maatregelen verplicht zijn, komt deze verplichting voort uit wettelijke verankering, zoals in het servicedocument staat beschreven.
- Als er in het protocol staat dat iets een dringend advies is, wordt er verwacht dat scholen deze maatregelen zo goed mogelijk invoeren, rekening houdend met hun eigen situatie en de context van de school. Scholen kunnen, in afstemming met hun MR, alternatieve maatregelen nemen als zij niet aan de dringende adviezen kunnen voldoen.

In dit protocol wordt ingegaan op een aantal praktische aspecten rondom veiligheid en hygiëne waar rekening mee gehouden kan worden en in sommige gevallen moet worden. Besturen, scholen en werknemers zijn niet gehouden aan het onmogelijke, nu zij gesteld zijn voor de moeilijke taak zowel de veiligheid van werknemers en leerlingen zo goed mogelijk te waarborgen en tegelijk vorm te geven aan de continuering van het onderwijs.

**In het algemeen gelden de volgende regels met betrekking tot heropening:**

- De school geeft fysiek onderwijs aan alle leerlingen.
- Leerlingen zijn verplicht om naar school te komen. De reguliere leerplicht is van kracht.
- De school is open, tenzij...
  - Het advies van de GGD over besmettingen op school en beperking van het verspreidingsrisico hier aanleiding toe geeft, of
  - De school organisatorisch geen andere mogelijkheid heeft dan te sluiten, omdat teveel personeelsleden ziek zijn of in quarantaine moeten, en geen vervanging beschikbaar is.
- Indien de school gesloten is wegens organisatorische redenen, biedt de school wel noodopvang aan kinderen met ouders in cruciale beroepen en kinderen in kwetsbare posities, en worden deze kinderen naschools opgevangen door de BSO.
- Wanneer onderwijs niet fysiek mogelijk is, schakelen scholen zo veel als mogelijk is in hun situatie over naar onderwijs op afstand of bieden zij maatwerkoplossingen aan om het onderwijs zo goed mogelijk te continueren. Een school meldt een schoolsluiting bij de Onderwijsinspectie via het [meldpunt](#).
- Als cohortering organisatorisch niet mogelijk is, is dit geen reden om de school te sluiten.

Daarnaast blijven de hygiënemaatregelen van het RIVM van kracht – zoals het OMT aangeeft, is het extra van belang dat die worden nageleefd. Het gaat daarbij om:

- Een goede melding en monitoring van besmettingen;
- Het strikt toepassen van een gezondheidscheck wanneer ouders/verzorgers en andere volwassenen de school binnentreden (zie voor meer informatie [deze infographic](#));
- Het strikt toepassen van de overige hygiënemaatregelen.

Bij de uitvoering van dit protocol wordt de medezeggenschapsraad betrokken op basis van de WMS, waarbij de termijnen voor overleg in redelijkheid worden ingevuld, zodanig dat snel besluiten kunnen worden genomen.

**Wijzigingen per 15 maart 2021**

- VI – 1            Noodopvang bij sluiting wegens organisatorische redenen: voor kinderen van ouders met cruciaal beroep EN kinderen in kwetsbare posities.

## I Algemeen

1	<b>Algemene RIVM richtlijn Veiligheidsrisico's</b>	<p>Scholen hanteren de RIVM-richtlijn: <a href="https://lci.rivm.nl/richtlijnen/covid-19">lci.rivm.nl/richtlijnen/covid-19</a>.</p> <p>Specifiek zijn de volgende maatregelen van kracht:</p> <ul style="list-style-type: none"> <li>Tussen leerlingen onderling én tot volwassenen hoeft geen 1,5 meter afstand bewaard te worden<sup>1</sup>.</li> <li>Tussen alle volwassenen moet onderling 1,5 meter afstand bewaard worden.</li> <li>Scholen melden zich bij de GGD wanneer er sprake is van één of meer bevestigde besmettingen met COVID-19 als zij daarover nog niet door de GGD zijn benaderd.</li> <li>De GGD voert bron- en contactonderzoek uit. Zie: <a href="https://lci.rivm.nl/Handreiking-contact-en-uitbraakonderzoek-kinderen">lci.rivm.nl/Handreiking-contact-en-uitbraakonderzoek-kinderen</a>.</li> <li>Advies: Stel als school vooraf een eigen stappenplan op bij besmetting of uitbraak op school. Stem dit vooraf af met de GGD.</li> </ul>
2	<b>Fysiek contact</b>	<ul style="list-style-type: none"> <li>Volwassenen houden 1,5 meter afstand tot elkaar.</li> <li>Er worden geen handen geschud.</li> <li>Voor sommige doelgroepen van leerlingen is het noodzakelijk dat er afwijkende besluiten genomen moeten worden door de school.</li> </ul>
3	<b>Hygiënemaatregelen</b>	<p>Scholen dragen er zorg voor dat de algemene hygiënevoorschriften van het RIVM zoveel mogelijk worden nageleefd: <a href="https://rivm.nl/hygienerichtlijnen/basisscholen">rivm.nl/hygienerichtlijnen/basisscholen</a>.</p> <p>Denk hierbij aan:</p> <ul style="list-style-type: none"> <li>Handen wassen met water en zeep, meerdere keren per dag voor ten minste 20 seconden: begin schooluren, voor de pauze, na de pauze, na toiletgang<sup>2</sup>.</li> <li>Gebruik van papieren handdoekjes.</li> <li>Hoesten/niezen in de elleboog.</li> <li>Niet aan je gezicht zitten.</li> <li>Oppervlakten reinigen met water en zeep<sup>3</sup>.</li> </ul> <p>Een of meerdere personeelsleden moet verantwoordelijk worden gesteld voor de uitvoering van deze hygiënemaatregelen.</p> <p><b>Persoonlijke beschermingsmiddelen</b></p> <p>Voor personeelsleden in het regulier basisonderwijs is het niet verplicht om persoonlijke beschermingsmiddelen zoals een niet-medisch mondneusmasker te dragen.</p> <ul style="list-style-type: none"> <li>Voor personeel dat lesgeeft aan groep 7 of 8 is het dringend advies een mondneusmasker of face-shield te dragen. Dit kan ook in andere groepen, bijvoorbeeld bij de verzorging van de jongere leerlingen.</li> <li>Voor leerlingen van groep 7 en 8 is het een dringend advies aan de school om te overwegen hen een neusmondmasker of face-shield te laten dragen, wanneer zij zich binnen de school voortbewegen en geen afstand kunnen houden van andere klassen. Het mondneusmasker kan af, wanneer leerlingen een vaste zit- of staanplaats hebben binnen de school.</li> </ul>
4	<b>Hygiëneregeling leermiddelen</b>	<p>Leermiddelen, speelgoed, speelmaterialen, devices en werkplekken dienen bij gebruik door meerdere leerlingen met regelmaat schoon gemaakt te worden met water en zeep. Ook materialen die door meerdere personeelsleden worden gebruikt, worden met regelmaat schoon gemaakt met water en zeep<sup>4</sup>.</p> <p>Voor elektronica: gebruik oppervlaktesprays voor elektronica.</p>
5	<b>Schoonmaak</b>	<p>Dagelijks intensieve schoonmaak door schoonmaakprofessionals. De nadruk ligt op contactpunten en de toiletbediening. Prullenbakken worden dagelijks geleegd.</p>
6	<b>Privacy</b>	<p>Een school dient zich (bij communicatie over besmettingen op school en de registratie van gegevens) te houden aan de wet- en regelgeving op het gebied van bescherming van persoonsgegevens/privacy. Zie voor meer informatie de <a href="#">handreiking Privacy en COVID-19</a>.</p>

- Dit geldt voor alle kinderen in kinderdagverblijven, buitenschoolse opvang, en het primair onderwijs (t/m groep 8), ongeacht hun leeftijd. Ook gelden deze regels voor kinderen van dezelfde groep van een buitenschoolse activiteit (zoals sport, muziek, toneel, scouting, zomerkampen). Dit houdt in dat als het merendeel van een groep 0 t/m 12 jaar is, dezelfde regels gelden voor een kind wat ouder is dan 12 jaar.
- Handdesinfectie voor kinderen is alleen effectief bij juist gebruik, dus onder toezicht. Wanneer het op enige manier mogelijk is de kinderen te laten handenwassen heeft dit sterke voorkeur en beleid zou daar op moeten zijn gericht. Er speelt een gezondheidsrisico door aanwezigheid van desinfecterende producten. Is regelmatig handen wassen niet mogelijk, dan zou handdesinfectie alleen onder toezicht en in de bovenbouw moeten plaatsvinden.
- Desinfectie van oppervlakten heeft geen toegevoegde waarde ten opzichte reinigen met water en zeep. Daarnaast geeft het aanwezig zijn van deze middelen een gezondheidsrisico in klaslokalen. Het RIVM adviseert geen oppervlaktedesinfectie op scholen toe te passen.
- Desinfectie van oppervlakten heeft geen toegevoegde waarde ten opzichte reinigen met water en zeep. Daarnaast geeft het aanwezig zijn van deze middelen een gezondheidsrisico in klaslokalen. Het RIVM adviseert geen oppervlaktedesinfectie op scholen toe te passen.



## II Aanwezigheid van leerlingen, personeel, ouder(s)/verzorger(s) en externen op school en lesaanbod

1	Aanwezigheid van leerlingen op school en (les)aanbod	<ul style="list-style-type: none"> <li>• Uitgangspunt is dat het aantal contacten op school beperkt moet worden. Dit geldt voor zowel leerlingen als personeel. Denk hierbij bijvoorbeeld ook aan vakleerkrachten die groepsoverstijgend werken.</li> <li>• Voor muziekonderwijs geldt specifiek: zang en gebruik van blaasinstrumenten is voor leerlingen in het primair onderwijs toegestaan.</li> <li>• Voor bewegingsonderwijs, zie het protocol van de KVLO: <a href="https://kvlo.nl/hulp-en-advies/juridisch-onderwijs-cao/onderwijstype-of--thema/protocol-pagina-lo-in-coronatijd-2020-2021.html">kvlo.nl/hulp-en-advies/juridisch-onderwijs-cao/onderwijstype-of--thema/protocol-pagina-lo-in-coronatijd-2020-2021.html</a>. Gymlessen gaan door.</li> </ul>
2	Cohortering	<p><b>Wat is cohortering?</b> Cohortering betekent dat leerlingen worden ingedeeld in subgroepen en dat contact tussen deze subgroepen wordt beperkt. Hier valt bijvoorbeeld onder: vaste klassenindelingen, subgroepjes in de klas of koppels in de klas. Cohortering is een dringend advies.</p> <p><b>Voordeel van cohortering</b> Wanneer een groep leerlingen binnen kan worden opgedeeld in subgroepjes waartussen 1,5 meter afstand gehouden kan worden, hoeft bij een mogelijke besmetting op een school mogelijk niet de hele klas in quarantaine, maar alleen de relevante subgroep (leerlingen en eventueel personeel). Dit is uiteindelijk aan de GGD om te bepalen in een concreet geval. Bij cohortering is een accurate registratie, die voldoet aan de wet- en regelgeving van de AVG, van subgroepen van groot belang. Scholen maken zelf de afweging op welke manier dit georganiseerd wordt.</p> <p><b>Mogelijkheden van cohortering</b> Het is vanzelfsprekend dat niet elke school en elke groep aan cohortering kan doen. Bij minder ruimte is cohortering met minder afstand tussen de groepjes nog steeds nuttig bij het tegengaan van de verspreiding, gebruik de ruimte zo efficiënt mogelijk. Het is niet noodzakelijk het aantal leerlingen per klas vanwege ruimtegebrek te beperken. In de onderbouw wordt cohortering niet als zinvol/mogelijk gezien.</p> <p><u>Verplicht:</u></p> <ul style="list-style-type: none"> <li>• Houd een accurate registratie bij van klassenindelingen (en, indien van toepassing, subgroepen) en presentie.</li> </ul> <p><u>Dringend advies:</u> Om contacten tussen verschillende groepen leerlingen te beperken, geldt:</p> <ul style="list-style-type: none"> <li>• zorg dat leerlingen niet onderling rouleren tussen verschillende groepen/klassen;</li> <li>• organiseer buitenspelen alleen met de eigen klas (zonder andere klassen). Dit mag wél met de hele klas zonder dat de hele klas als <b>overig nauw contact</b> (categorie 2) wordt beschouwd;</li> <li>• Overweeg groepjes van 5 in de klas in middenbouw;</li> <li>• Overweeg kleinere groepjes/koppels in bovenbouw (groepen 7 en 8).</li> </ul>
3	Les op afstand	Voor leerlingen die vanwege de RIVM-richtlijnen of lokale maatregelen, geen fysiek onderwijs mogen/kunnen volgen.
4	Aanwezigheid personeel	<p><u>Verplicht:</u></p> <ul style="list-style-type: none"> <li>• <b>Personeel blijft gescheiden, ook tijdens pauzes en andere momenten</b> om contactmomenten tussen personeel zo veel mogelijk te beperken.</li> <li>• <b>Op school vindt alleen onderwijs en (onderwijsondersteunende) zorg plaats.</b> Andere activiteiten zoals teamoverleggen e.d. vinden online en op afstand plaats.</li> </ul>

5	<b>Aanwezigheid in de school van personeel, ouder(s)/ verzorger(s), vrijwilligers en (externe) professionals</b>	<p>Scholen zorgen ervoor dat op school alleen onderwijs, (onderwijsondersteunende) zorg en opvang van leerlingen plaatsvindt. Activiteiten zoals teamvergaderingen, studiedagen, vieringen of ouderavonden vinden op afstand plaats, dus niet op school.</p> <p>Schoolbesturen kunnen hun personeel niet verplichten aanwezig te zijn voor andere zaken dan lesgeven.</p> <p>Gezien de huidige ontwikkelingen wordt van scholen gevraagd zeer kritisch af te wegen in hoeverre de aanwezigheid van ouder(s)/ verzorger(s), vrijwilligers en/of (externe) professionals strikt noodzakelijk is. Indien de school besluit externen toe te laten dan zal zij <b>de gezondheidscheck</b> moeten hanteren en de algemeen geldende afstand- en hygiënemaatregelen toepassen.</p>
6	<b>Oudergesprekken en ouderavonden</b>	Zie punt II-5.

III In en rondom schoolgebouw		
1	<b>Algemeen</b>	<p>Van scholen wordt gevraagd zoveel als mogelijk een bijdrage te leveren aan het kunnen toepassen van de afstandsregels tussen volwassenen. Aan scholen wordt daarom geadviseerd ouders/ verzorgers erop te wijzen buiten het schoolgebouw te blijven en in de schoolomgeving ten minste de 1,5 meter afstand te bewaren.</p>
2	<b>Schoolplein</b>	<p>Om contactmomenten tussen ouders en leerlingen te beperken, wordt dringend geadviseerd om, wanneer nodig, het <b>schoolplein in te delen</b> in verschillende ophaal- en brengzones.</p> <p>Ouder(s)/verzorger(s) begeven zich bij voorkeur niet op het schoolplein, tenzij het benutten van het schoolplein noodzakelijk is voor:</p> <ul style="list-style-type: none"> <li>• de lokale omstandigheden t.b.v. het waarborgen van de 1,5m afstand tussen volwassenen;</li> <li>• het bewaken van de verkeersveiligheid;</li> <li>• het bieden van looproutes om de school(omgeving) met inachtneming van de 1,5 m afstand te verlaten;</li> <li>• maatwerk op basis van leeftijdscohorten; denk hierbij aan het toegang verlenen tot het schoolplein voor ouders/verzorgers van de jongste leerlingen van de school;</li> <li>• het toepassen van de algemeen geldende richtlijnen.</li> </ul>
3	<b>Looproutes in en om de school</b>	<p>De school hanteert indien mogelijk looproutes waar dit een bijdrage levert in de school(omgeving) aan de geldende afstandsregels tussen volwassenen en cohortering van leerlingen.</p> <p>Scholen wordt dringend geadviseerd om ook bij de <b>doorstroom in en rond het gebouw</b> alles te doen om contactmomenten te beperken, bijvoorbeeld door maatregelen als éénrichtingsverkeer te implementeren.</p>
4	<b>Brengen, halen en benutten van de schoollocatie</b>	<p><u>Verplicht:</u></p> <ul style="list-style-type: none"> <li>• Om contactmomenten te beperken, gelden <b>gespreide begin-, pauze- en eindtijden</b>. Scholen maken zelf de afweging op welke manier dit georganiseerd wordt om contactmomenten tussen leerlingen, ouders en onderwijspersoneel te beperken.</li> <li>• Kinderen worden voor zover mogelijk door één ouder/verzorger gebracht en gehaald.</li> <li>• Organiseer bij brengen/halen afstand tussen ouders.</li> <li>• Na school gaat iedereen direct naar huis of (in het geval van noodopvang) de BSO.</li> </ul> <p><u>Dringend advies:</u></p> <ul style="list-style-type: none"> <li>• Kinderen van hogere groepen komen zoveel mogelijk zelf naar school en gaan zoveel mogelijk zelf naar huis. Ouders/verzorgers wordt gevraagd om bij brengen/halen ook buiten mondneusmaskers te dragen</li> </ul> <p>Tekst gaat verder op de volgende pagina.</p>

III In en rondom schoolgebouw			
	4	<b>Brengen, halen en benutten van de schoollocatie</b>	<p>Vervolg.</p> <p>Bij het benutten van de schoolaccommodatie voor andere activiteiten dan onderwijs:</p> <ul style="list-style-type: none"> <li>Als de schoolaccommodatie ná schooltijd gebruikt wordt door/verhuurd wordt aan externen, dan gelden de regels voor bijeenkomsten in binnenruimtes (max. 30 personen met inachtneming van 1,5 meter afstand). Zie ook: <a href="https://rijksoverheid.nl/onderwerpen/coronavirus-covid-19/algemene-coronaregels/regels-voor-binnen-en-buiten">rijksoverheid.nl/onderwerpen/coronavirus-covid-19/algemene-coronaregels/regels-voor-binnen-en-buiten</a>.</li> </ul>
	5	<b>Leerlingenvervoer</b>	<p>De gemeente organiseert het leerlingenvervoer voor de kinderen in het basisonderwijs op de reguliere wijze. De koepelorganisatie voor het Bedrijfspersonenvervoer heeft haar eigen coronaprotocol. Meer informatie over het taxivervoer: <a href="https://knv.nl/coronaprotocollen">knv.nl/coronaprotocollen</a>.</p> <p><u>Advies:</u> Registreer ook de cohorten in het leerlingenvervoer, zodat de GGD dit kan meenemen in het bron- en contactonderzoek bij eventuele besmetting. En houd deze cohorten zoveel mogelijk in stand.</p>
	6	<b>Ventilatie</b>	<p>De <b>ventilatie</b> (luchtverversing) dient in elke verblijfsruimte te voldoen aan de eisen in het Bouwbesluit en aanvullende richtlijnen en te passen bij de gebruiksfunctie en bezettingsgraad van de ruimte.</p> <p><b>Lucht</b> lokalen en andere ruimtes meerdere keren per dag door ramen en deuren 10-15 minuten per keer tegenover elkaar open te zetten (als er geen personen in de ruimte aanwezig zijn).</p> <p>Als recirculatie toegepast wordt, draag er dan zorg voor dat bij gemeenschappelijke ruimtes ook voldoende verse buitenlucht wordt toegevoegd. Recirculeren (zonder voldoende luchtverversing) is geen vervanging voor ventileren.</p> <p>Vermijd verder het ontstaan van luchtstromen door mobiele (zwenk) ventilatoren en airco's in gemeenschappelijke ruimtes. Indien er geen andere mogelijkheid is tot verkoeling, zorg er dan voor dat er geen luchtstroom van persoon naar persoon gaat.</p> <p>Voor een volledig overzicht van richtlijnen rondom ventilatie wordt verwezen naar <a href="https://lesopafstand.nl/lesopafstand/richtlijnen/ventilatie/">lesopafstand.nl/lesopafstand/richtlijnen/ventilatie/</a> en naar de algemene richtlijnen van het RIVM (<a href="https://lci.rivm.nl/ventilatie-en-covid-19">lci.rivm.nl/ventilatie-en-covid-19</a>).</p>

## IV Gezondheid

1	<b>Medisch handelen / verzorgende handelingen</b>	<p><u>Dringend advies:</u> bij medische / verzorgende handelingen kan een mondneusmasker of face-shield gedragen worden.</p> <p>Wanneer intensieve medische of verpleegkundige zorg in het regulier én speciaal basisonderwijs moet worden uitgevoerd waarbij normaal gesproken handschoenen worden gedragen, wordt geadviseerd deze nu ook te dragen.</p> <p>Daarnaast gelden voor zorgmedewerkers de uitgangspunten persoonlijke beschermingsmiddelen bij verzorging, verpleging of medische behandelingen buiten het ziekenhuis: <a href="https://lci.rivm.nl/covid-19/PBMbuitenziekenhuis">lci.rivm.nl/covid-19/PBMbuitenziekenhuis</a>.</p>
2	<b>Wegstuurbeleid</b>	<ul style="list-style-type: none"><li>• Wanneer een personeelslid gedurende de dag klachten ontwikkelt zoals genoemd in paragraaf 4, gaat het personeelslid naar huis.</li><li>• Wanneer een leerling gedurende de dag klachten ontwikkelt zoals genoemd in paragraaf 3, gaat de leerling naar huis.</li></ul> <p>Specifiek is de volgende maatregel van kracht:</p> <ul style="list-style-type: none"><li>• Als een leerling ziek wordt, wordt hij/zij direct door een ouder/ verzorger opgehaald. Aan scholen wordt geadviseerd ouders/ verzorgers erop te wijzen buiten school te blijven en afstand van elkaar te houden.</li></ul>

## IV Gezondheid

3	Thuisblijf regels – gezondheid leerlingen	<p>De school past de RIVM-adviezen en richtlijnen die gelden voor het onderwijs toe. Zie hiervoor: <a href="https://lci.rivm.nl/richtlijnen/covid-19#index_Ziekte--Besmettelijkheid">lci.rivm.nl/richtlijnen/covid-19#index_Ziekte--Besmettelijkheid</a>.</p> <p>Kinderen tot en met de basisschooleleeftijd mogen naar de basisschool:</p> <ul style="list-style-type: none"><li>als ze af en toe hoesten,</li><li>met bekende chronische luchtwegklachten, astma of hooikoorts zonder koorts of benauwdheid.</li></ul> <p>Zij moeten thuisblijven als:</p> <ul style="list-style-type: none"><li>het kind verkoudheidsklachten heeft (zoals loopneus, neusverkoudheid, niezen en keelpijn);</li><li>het kind naast verkoudheidsklachten ook koorts heeft en/of benauwd is en/of (meer dan incidenteel) hoest.</li><li>als zij getest gaan worden en/of in afwachting zijn van het testresultaat;</li><li>het kind een contact is van een patiënt met een bevestigde COVID-19 infectie;</li><li>het kind bij iemand in huis woont die, naast milde klachten die passen bij COVID-19, ook koorts heeft en/of benauwd is. Dan geldt: iedereen in het huis blijft thuis totdat die persoon een negatieve testuitslag heeft;</li><li>het kind een huisgenoot is van iemand met een bevestigde COVID-19 infectie. Het kind blijft thuis gedurende de quarantaineperiode. Als het kind geen klachten ontwikkelt tijdens deze periode mag het kind daarna weer naar school.</li></ul> <p>Een kind met milde klachten dat niet is getest, mag weer naar school als het 24 uur volledig klachtenvrij is. Kinderen die na 7 dagen nog steeds dezelfde milde klachten hebben, mogen ook weer naar school.</p> <p>Testen van kinderen jonger dan 12 jaar wordt dringend geadviseerd als:</p> <ul style="list-style-type: none"><li>het kind verkoudheidsklachten heeft (zoals loopneus, neusverkoudheid, niezen en keelpijn),</li><li>de klachten niet (alleen) bestaan uit verkoudheidsklachten (bijv. als er ook sprake is van hoesten, koorts en/of benauwdheid), of het kind anderszins ernstig ziek is,</li><li>er een indicatie is in het kader van een bron- en contactonderzoek,</li><li>het kind deel uitmaakt van een uitbraakonderzoek.</li></ul> <p>Kinderen die getest worden, blijven thuis totdat de uitslag bekend is. Voor meer informatie zie: <a href="https://lci.rivm.nl/langdurig-neusverkouden-kinderen">lci.rivm.nl/langdurig-neusverkouden-kinderen</a>.</p> <ul style="list-style-type: none"><li>Wanneer een <u>leerling positief</u> getest is op corona moet hij/zij ten minste 7 dagen thuis in isolatie blijven en uitzieken. De leerling mag pas weer naar school en de opvang als hij/zij na deze 7 dagen ook 24 uur geen klachten meer heeft. Zie voor meer informatie over thuisblijven: <a href="https://lci.rivm.nl/informatiepatientthuis">lci.rivm.nl/informatiepatientthuis</a>.</li><li>Als <u>iemand in het huishouden van de leerling</u> naast milde COVID-19 klachten ook koorts boven 38 °C en/of benauwdheidsklachten heeft, blijft de leerling ook thuis in quarantaine (behalve als het gaat om een klein kind t/m 6 jaar, dan hoeft alleen het kind zelf thuis te blijven). Deze huisgenoot zal zich moeten laten testen. In afwachting van de uitslag blijft de leerling thuis. Zie voor meer informatie: <a href="https://rijksoverheid.nl/onderwerpen/coronavirus-covid-19/openbaar-en-dagelijks-leven/in-thuisquarantaine-door-corona">rijksoverheid.nl/onderwerpen/coronavirus-covid-19/openbaar-en-dagelijks-leven/in-thuisquarantaine-door-corona</a>.</li><li>Als <u>iemand in het huishouden van de leerling</u> getest is voor COVID-19 en een positieve uitslag heeft, dan gaat de leerling 10 dagen in quarantaine. Vanaf dag 5 na het laatste contact met de huisgenoot, kan de leerling worden getest. Bij een negatieve uitslag mag de leerling uit quarantaine en weer naar school. Voor meer informatie zie: <a href="https://lci.rivm.nl/COVID-19-bco">lci.rivm.nl/COVID-19-bco</a>.</li><li>Als de leerling geen 1,5 meter afstand houdt, moet hij/zij thuisblijven tot 10 dagen nadat de bevestigde patiënt/huisgenoot weer uit isolatie mag. De GGD licht dit toe. Zie voor meer informatie: <a href="https://lci.rivm.nl/informatiebriefhuisgenootthuis">lci.rivm.nl/informatiebriefhuisgenootthuis</a>.</li></ul> <p>Tekst gaat verder op de volgende pagina.</p>
---	-------------------------------------------	---------------------------------------------------------------------------------------------------------------------------------------------------------------------------------------------------------------------------------------------------------------------------------------------------------------------------------------------------------------------------------------------------------------------------------------------------------------------------------------------------------------------------------------------------------------------------------------------------------------------------------------------------------------------------------------------------------------------------------------------------------------------------------------------------------------------------------------------------------------------------------------------------------------------------------------------------------------------------------------------------------------------------------------------------------------------------------------------------------------------------------------------------------------------------------------------------------------------------------------------------------------------------------------------------------------------------------------------------------------------------------------------------------------------------------------------------------------------------------------------------------------------------------------------------------------------------------------------------------------------------------------------------------------------------------------------------------------------------------------------------------------------------------------------------------------------------------------------------------------------------------------------------------------------------------------------------------------------------------------------------------------------------------------------------------------------------------------------------------------------------------------------------------------------------------------------------------------------------------------------------------------------------------------------------------------------------------------------------------------------------------------------------------------------------------------------------------------------------------------------------------------------------------------------------------------------------------------------------------------------------------------------------------------------------------------------------------------------------------------------------------------------------------------------------------------------------------------------------------------------------------------------------------------------------------------------------------------------------------------------------------------------------------------------------------------------------------------------------------------------------------------------------------------------------------------------------------------------------------------------------------------------------------------------------------------------------------------------------------------------------------------------------------------------------------------------------------------------------------------------------------------------------------------------------------------------------------------------------------------------------------------------------------------------------------------------------------------------------------------------------------------------------------------------------------------------------------------------------------------------------------------------------------------------------------------------------------------------------------------------------------------------------------------------------------------------------------------------------------------------------------------------------------------------------------------------------------------------------------------------------------------------------------------------------------------------------------------------------------------------------------------------------------------------------------

## IV Gezondheid

3	<p><b>Thuisblijf regels – gezondheid leerlingen</b></p>	<p>Vervolg.</p> <p>Specifiek zijn de volgende maatregelen van kracht:</p> <ul style="list-style-type: none"> <li>• Iedereen met één of meer van eerder genoemde klachten kan zich laten testen. Zie m.b.t. de instructies ook <a href="https://www.rijksoverheid.nl/onderwerpen/coronavirus-covid-19/testen">rijksoverheid.nl/onderwerpen/coronavirus-covid-19/testen</a>.</li> <li>• Leerlingen die behoren tot een risicogroep kunnen worden vrijgesteld van fysiek onderwijs (beslissing van ouder(s)/verzorger(s) in overleg met de school en de behandelend arts). Zie voor meer informatie: <a href="https://lci.rivm.nl/richtlijnen/covid-19#index_Risicogroepen">lci.rivm.nl/richtlijnen/covid-19#index_Risicogroepen</a>.</li> <li>• Leerlingen van wie gezinsleden tot een risicogroep behoren kunnen worden vrijgesteld van fysiek onderwijs (beslissing van ouder(s)/verzorger(s) in overleg met de school en de behandelend arts).</li> </ul> <p>Voor meer informatie in dit kader zie ook: <a href="#">Kinderen, school en COVID-19</a>.</p>
4	<p><b>Thuisblijf regels – gezondheid personeel</b></p>	<p>De school past RIVM-adviezen en richtlijnen die gelden voor het onderwijs toe. Zie voor meer informatie: <a href="https://lci.rivm.nl/richtlijnen/covid-19#index_Ziekte--Besmettelijkheid">lci.rivm.nl/richtlijnen/covid-19#index_Ziekte--Besmettelijkheid</a>.</p> <ul style="list-style-type: none"> <li>• Vanaf 1 juni 2020 moet iedereen in Nederland met de volgende klachten thuisblijven:             <ul style="list-style-type: none"> <li>• Verkoudheidsklachten: Neusverkoudheid, loopneus, niezen, keelpijn.</li> <li>• Hoesten.</li> <li>• Verhoging of koorts &gt; 38°C.</li> <li>• Moeilijk ademen/benauwdheid.</li> <li>• Plotseling verlies van reuk of smaak (zonder neusverstopping).</li> </ul> </li> <li>• Wanneer een <b>personeelslid</b> positief getest is op corona, moet hij/zij ten minste 7 dagen thuis in isolatie blijven en uitzieken. Het personeelslid mag pas weer naar school als hij/zij na deze 7 dagen ook 24 uur geen klachten meer heeft. Zie voor meer informatie: <a href="https://lci.rivm.nl/leefregels">lci.rivm.nl/leefregels</a>.</li> <li>• Wanneer een <b>personeelslid</b> positief getest is op corona en een verminderde weerstand heeft dan mag hij/zij pas uit isolatie als hij/zij 24 uur geen klachten meer heeft die passen bij COVID-19 en het minimaal 14 dagen geleden is dat hij/zij ziek werd. Zie voor meer informatie: <a href="https://lci.rivm.nl/leefregels">lci.rivm.nl/leefregels</a>.</li> <li>• Als iemand in het huishouden van het personeelslid (ook kinderen van 0-12 jaar) naast milde COVID-19 klachten ook koorts boven 38°C en/of benauwdheidsklachten heeft, blijft het personeelslid thuis. Zie voor meer informatie: <a href="https://lci.rivm.nl/langdurig-neusverkouden-kinderen">lci.rivm.nl/langdurig-neusverkouden-kinderen</a>.</li> <li>• Als <b>iemand in het huishouden</b> van het personeelslid getest is voor COVID-19 en een positieve uitslag heeft, dan moet het personeelslid tot 5 dagen na de testafname thuisblijven. Indien de huisgenoot dan geen klachten heeft ontwikkeld, mag het personeelslid 5 dagen na de testafname weer naar school. Krijgt de huisgenoot wel klachten dan blijft het personeelslid 10 dagen na het laatste nauwe contact met deze persoon thuis. Vanaf dag 5 kan het personeelslid zich laten testen en bij een negatieve uitslag mag hij/zij uit quarantaine. Hij/zij moet wel zijn/haar gezondheid in de gaten houden en contact met kwetsbaren tot en met de 10<sup>de</sup> dag vermijden. Zie voor meer informatie: <a href="https://lci.rivm.nl/COVID-19-bco">lci.rivm.nl/COVID-19-bco</a>.</li> <li>• Als het personeelslid geen 1,5 meter afstand houdt, moet hij/zij thuisblijven tot 10 dagen nadat de bevestigde patiënt/huisgenoot weer uit isolatie mag. De GGD licht dit toe. Zie voor meer informatie: <a href="https://lci.rivm.nl/informatiebriefhuisgenootthuis">lci.rivm.nl/informatiebriefhuisgenootthuis</a>.</li> <li>• Als het personeelslid een nauw contact is geweest van een <b>bevestigde COVID-19 patiënt</b> dan moet het personeelslid 10 dagen in thuisquarantaine na het laatste contact van langer dan 15 min. op minder dan 1,5m afstand. Vanaf dag 5 kan het personeelslid zich laten testen en bij een negatieve uitslag mag hij/zij uit quarantaine. Zie voor meer informatie: <a href="https://lci.rivm.nl/COVID-19-bco">lci.rivm.nl/COVID-19-bco</a>.</li> </ul> <p>Tekst gaat verder op de volgende pagina.</p>

IV Gezondheid		
4	<p><b>Thuisblijf regels – gezondheid personeel</b></p>	<p>Vervolg.</p> <ul style="list-style-type: none"> <li>• Indien het personeelslid een nauw contact met een bevestigde coronapatiënt heeft gehad kan het personeelslid zich na 5 dagen laten testen en bij een negatieve uitslag eerder dan de 10<sup>de</sup> dag uit quarantaine. Hij/zij moet wel zijn/haar gezondheid in de gaten houden en contact met kwetsbaren tot en met de 10<sup>de</sup> dag vermijden. Voor personeelsleden die werken met kwetsbare doelgroepen met een verhoogd risico op complicaties geldt: vermijd contacten gedurende de gehele tien dagen, onafhankelijk van de negatieve testuitslag. Zie voor meer informatie: <a href="https://rijksoverheid.nl/onderwerpen/coronavirus-covid-19/testen/testbeleid">rijksoverheid.nl/onderwerpen/coronavirus-covid-19/testen/testbeleid</a>.</li> <li>• Personeelsleden met klachten nemen contact op met de arbo-/bedrijfsarts.</li> </ul> <p>Specifiek zijn de volgende maatregelen van kracht:</p> <ul style="list-style-type: none"> <li>• Iedereen met één of meer van eerdergenoemde klachten kan zich laten testen. Zie m.b.t. de instructies ook <a href="https://rijksoverheid.nl/onderwerpen/coronavirus-covid-19/testen">rijksoverheid.nl/onderwerpen/coronavirus-covid-19/testen</a>.</li> <li>• Het personeelslid blijft thuis tot de uitslag bekend is (overleg met werkgever over welke werkzaamheden personeelslid eventueel vanuit huis kan doen).</li> <li>• Personeelsleden die in een risicogroep vallen, kunnen worden vrijgesteld van werk op school (keuze medewerker in overleg met de arbo-/bedrijfsarts of behandelend arts en werkgever). Zie voor meer informatie: <a href="https://lci.rivm.nl/richtlijnen/covid-19#index_Risicogroepen">lci.rivm.nl/richtlijnen/covid-19#index_Risicogroepen</a>.</li> <li>• Personeelsleden die met goede redenen niet fysiek op school kunnen/willen werken (bijvoorbeeld personeelsleden met gezinsleden die in een risicogroep vallen), kunnen worden vrijgesteld van werk op school. In gesprek tussen werkgever en werknemer wordt gekeken naar een andere invulling van de werkzaamheden.</li> <li>• Een personeelslid dat niet tot de risicogroep behoort maar zich wel ernstig zorgen maakt, gaat hierover in gesprek met zijn werkgever. In dat gesprek worden afspraken gemaakt over een andere invulling van de werkzaamheden en/of aanvullende veiligheidsmaatregelen. Lukt het niet om tot afspraken te komen, dan kunnen de PO-Raad en de vakbonden ingeschakeld worden voor bemiddeling en advies.</li> <li>• Medische informatie van het personeelslid wordt niet gedeeld met de werkgever of collega's.</li> <li>• De arbo-/bedrijfsarts kan hierbij betrokken worden.</li> <li>• Een personeelslid dat 28 weken of meer zwanger is moet 1,5m afstand tot alle anderen (dus ook leerlingen op de basisschool). Dit leidt er in de meeste situaties in de praktijk toe dat dit personeelslid vanaf het derde trimester ander werk moet doen waarbij wel afstand gehouden kan worden. Meer informatie over zwangerschap, werk en COVID-19 is te vinden op: <a href="https://lci.rivm.nl/zwangerschap-werk-en-covid-19">lci.rivm.nl/zwangerschap-werk-en-covid-19</a>.</li> </ul>

IV Gezondheid		
5	In thuisquarantaine na verblijf in het buitenland	<p>Ouders, onderwijspersoneel en kinderen krijgen - net als iedereen in Nederland - na een verblijf in een land waar code oranje of rood geldt, of een land of gebied dat tijdens de vakantie wijzigt van code geel naar code oranje of rood, het dringende advies om 10 dagen in thuisquarantaine te gaan bij terugkomst. Vanaf 5 dagen na terugkomst kan men zich laten testen. Is de test negatief? Dan kan de quarantaine worden opgeheven. Zie voor meer informatie: <a href="https://rijksoverheid.nl/onderwerpen/coronavirus-covid-19/nederlandse-maatregelen-tegen-het-coronavirus/vakantie-in-eigen-land-en-reizen-naar-het-buitenland">rijksoverheid.nl/onderwerpen/coronavirus-covid-19/nederlandse-maatregelen-tegen-het-coronavirus/vakantie-in-eigen-land-en-reizen-naar-het-buitenland</a>.</p> <p>Geldt het dringende advies voor thuisquarantaine, dan mag diegene niet op school of op het schoolplein komen. Op basis van haar zorgplicht voor de veiligheid op school mag een school personen wegsturen die dit advies niet in acht nemen.</p>
6	Thuisquarantaine naar aanleiding van een besmetting op school	<p><u>Verplicht:</u></p> <ul style="list-style-type: none"> <li>Een school dient zich bij communicatie over besmettingen op school te houden aan de wet- en regelgeving op het gebied van bescherming van persoonsgegevens/privacy.</li> <li>Als er een besmetting plaatsvindt, volgen school, leerlingen en ouders de instructies van de GGD. Alle huisgenoten en nauwe contacten van de besmette persoon (of: categorie 1- en 2-contacten zoals verwoord in <a href="#">de handreiking bco</a>) gaan in quarantaine. Dit geldt ook voor alle kinderen die hieronder vallen, ongeacht de leeftijd. Dat betekent dat als een kind positief wordt getest, de hele klas in thuisquarantaine gaat. Wanneer een school heeft georganiseerd dat kinderen alleen contact hebben met een deel van de klas door vaste groepen te vormen, kan in overleg met de GGD bekeken worden of een deel van de leerlingen beschouwd kan worden als overige contacten (categorie 3), waarvoor geldt: testen op dag 5 na het laatste contact wordt geadviseerd en geen quarantaine.</li> <li>Leerlingen en onderwijspersoneel kunnen zich (net als iedereen) op dag 5 na het laatste contact met een besmet persoon laten testen in GGD-teststraat of nog 5 dagen langer in quarantaine. Hierbij zijn de GGD-instructies leidend.</li> <li>Het is van belang dat de school zich voorbereidt op evt. afwezigheid van leraren en leerlingen i.v.m. quarantaines en/of besmetting op school. Hierbij staan zowel het tegengaan van verspreiding van het virus als continuering van onderwijs centraal. Denk hierbij aan <ul style="list-style-type: none"> <li>communicatie naar ouders en leerlingen;</li> <li>onderwijsaanbod en afstandsonderwijs;</li> <li>afstemming met bestuur, eventueel nabije scholen (bijv. zelfde gebouw), gemeente.</li> </ul> </li> </ul> <p><u>Dringend advies:</u></p> <ul style="list-style-type: none"> <li>Zie aanbevelingen rondom cohortering (hoofdstuk 2, paragraaf 2), waardoor mogelijk niet de hele klas in quarantaine hoeft bij besmetting.</li> <li>Over het testen van onderwijspersoneel is goede afstemming van de school met bestuur, (g)mr, gemeente en GDD nodig.</li> <li>Houd rekening met een opstartstrategie om na een quarantaineperiode het fysiek onderwijs weer te starten <ul style="list-style-type: none"> <li>Sommige leraren zullen (op termijn) gebruik maken van (snel)test;</li> <li>Leerlingen druppelen mogelijk weer terug naar school na negatieve testuitslagen vanaf dag 5, maar leerlingen kunnen ook langer in quarantaine blijven.</li> </ul> </li> <li>Maak afspraken met ouders over toestemming, betrokkenheid en aanwezigheid van de ouders bij het testen van hun kind.</li> </ul>



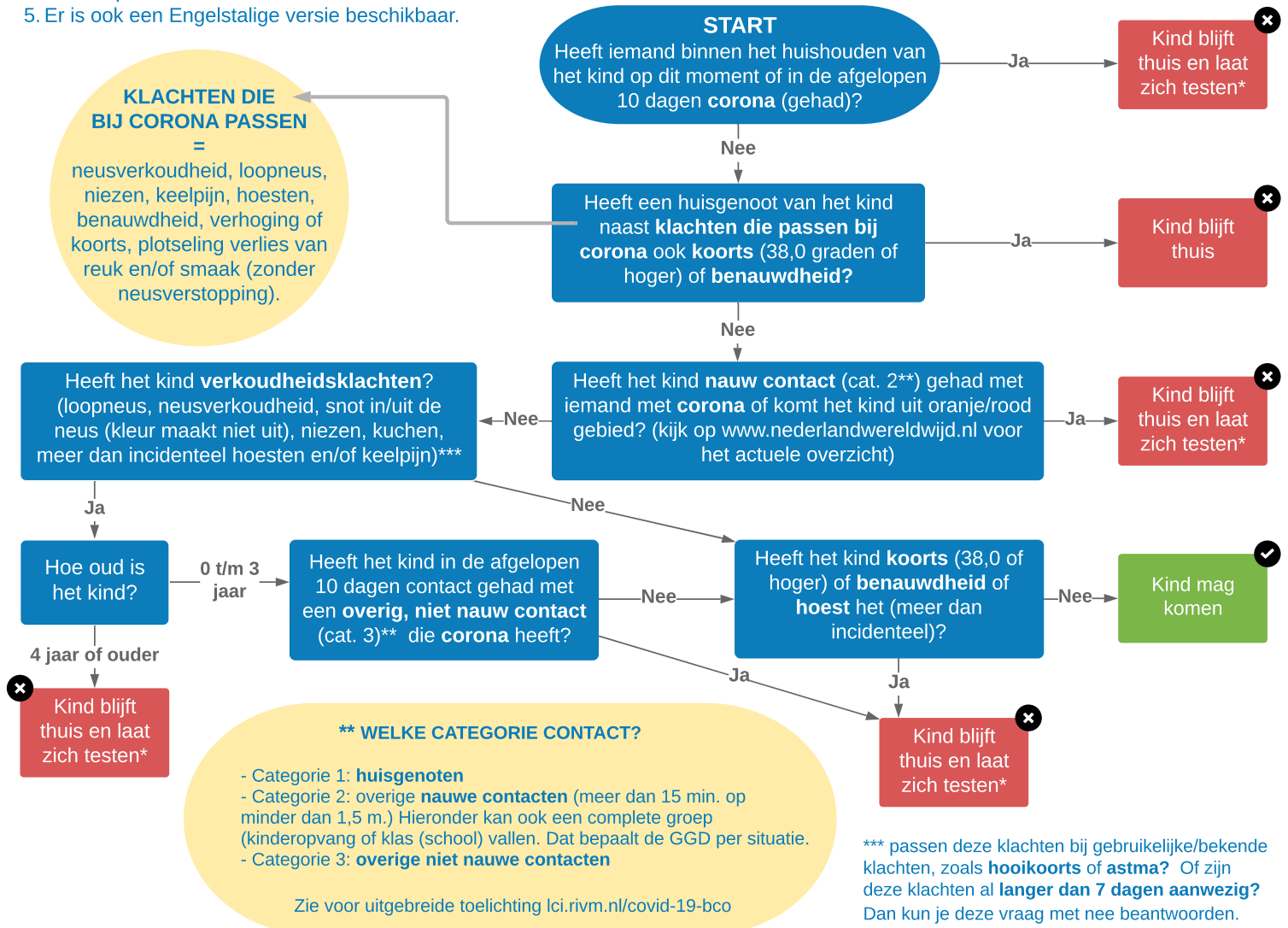
V Capaciteit			
	1	Beschikbaarheid personeel	Bij afwezigheid van personeel wordt (indien mogelijk) vervangen.
	2	Testen	Vanaf maandag 21 september 2020 krijgt onderwijspersoneel in het funderend onderwijs - na toestemming van de schoolleider - toegang tot de voorrangprocedure COVID-19 bij de GGD. De voorrangprocedure is uitsluitend bedoeld voor het opvangen van uitval van onderwijstijd waarmee de continuïteit van het primair proces in gevaar komt.

VI Noodopvang			
	1	Noodopvang voor leerlingen van ouder(s) /verzorger(s) met cruciale beroepen en voor leerlingen in kwetsbare posities	<p>Als de school om organisatorische redenen niet open kan, is de school verantwoordelijk voor noodopvang. Voor de noodopvang gelden de thuisblijfgeregels zoals beschreven in IV-3.</p> <p>Noodopvang is toegankelijk voor:</p> <ul style="list-style-type: none"> <li>• Leerlingen met één of twee ouders/verzorgers met een cruciaal beroep. Een lijst van cruciale beroepen (kinderen van ouders/verzorgers die hierin werkzaam zijn kunnen wel naar school) staat hier: <a href="https://rijksoverheid.nl/onderwerpen/coronavirus-covid-19/onderwijs-en-kinderopvang/cruciale-beroepen">rijksoverheid.nl/onderwerpen/coronavirus-covid-19/onderwijs-en-kinderopvang/cruciale-beroepen</a>. Het uitgangspunt bij één ouder die een cruciaal beroep uitvoert, is dat ouders de opvang zoveel als mogelijk zelf thuis regelen. Maar dat is geen harde eis. Als het niet lukt om de kinderen zelf op te vangen, kunnen deze ouders de kinderen toch naar de noodopvang brengen.</li> <li>• Leerlingen in kwetsbare posities, waarbij de school -in overleg met de gemeente - bepaalt om welke leerlingen het gaat. Hierbij wordt bijzondere aandacht gevraagd voor het so, sbo en nieuwkomers. Daarnaast kan gedacht worden aan kinderen in ingewikkelde thuissituaties, met veel zorg in het gezin en met vve-indicatie. Een uitgebreide lijst van kinderen in kwetsbare posities is terug te vinden in de Q&amp;A van het Ministerie van OCW.</li> </ul> <p>Voor meer informatie over de noodopvang na schooltijd (bso) zie de website van de rijksoverheid: <a href="https://rijksoverheid.nl/onderwerpen/coronavirus-covid-19/ouders-scholieren-en-studenten-kinderopvang-enonderwijs/kinderopvang-noodopvang">rijksoverheid.nl/onderwerpen/coronavirus-covid-19/ouders-scholieren-en-studenten-kinderopvang-enonderwijs/kinderopvang-noodopvang</a>.</p>

Met deze beslisboom kun je bepalen of een kind wel of niet naar de kinderopvang/school mag.

## Bedenk vóór je begint:

1. **Begin altijd met de startvraag** en volg de vragen in de aangegeven volgorde.
2. Kijk niet naar één of twee losse vragen, dat kan tot een verkeerde uitkomst leiden.
3. De uitkomst van de beslisboom geldt niet voor broertjes/zusjes. Voor ieder kind moet de boom apart doorlopen worden.
4. De beslisboom wordt regelmatig aangepast n.a.v. (ver)nieuw(d)e inzichten en regelgeving. Kijk voor de meest actuele versie op [www.boink.info/beslisboom](http://www.boink.info/beslisboom).
5. Er is ook een Engelstalige versie beschikbaar.



### \* WANNEER EEN KIND LATEN TESTEN?

Het testen van kinderen jonger dan 12 jaar wordt in ieder geval **dringend** geadviseerd als:

- kinderen die op de basisschool zitten (alle leeftijden): bij verkoudheidsklachten, hoesten, koorts en/of benauwdheid;
  - 0 t/m 3 of 4 jaar (nog niet op basisschool): de klachten niet (alleen) bestaan uit verkoudheidsklachten (bijv. als er ook sprake is van hoesten, koorts en/of benauwdheid);
  - een kind contact heeft gehad met iemand met corona. Dan is er een indicatie voor het testen in het kader van bron- en contactonderzoek. Ouders krijgen hierover informatie van de GGD;
  - de GGD testen adviseert (bijv. bij een uitbraakonderzoek);
  - het kind ernstig ziek is.
- Zie het kader hiernaast hoe lang een kind thuis moet blijven.

NB: Testen kan nooit worden verplicht.

### HOE LANG MOET EEN KIND THUISBLIJVEN?

- Altijd tot het einde van de door de GGD vastgestelde quarantaineperiode. Ook als een positief geteste huisgenoot weer uit isolatie mag.

#### Getest? Kind blijft thuis tot de testuitslag bekend is

- Volg bij een **positieve** testuitslag (coronavirus is aangetroffen) van het kind of een huisgenoot de instructies van de GGD op.
- Bij een **negatieve** testuitslag van het kind mag het kind weer naar de kinderopvang/school, ook als nog niet alle klachten weg zijn. Tenzij de quarantaineperiode zoals vastgesteld door de GGD nog niet voorbij is.
- Bij een negatieve uitslag van een huisgenoot die naast milde klachten ook koorts en/of benauwdheid heeft, mag het kind weer naar de kinderopvang/school.
- Is het kind getest vanwege contact met een categorie 3\*\* en heeft het geen klachten, dan hoeft het kind niet thuis te blijven in afwachting van de testuitslag.

#### Niet getest?

Een kind met klachten wat niet getest is mag weer naar de opvang/school als het minimaal 24 uur volledig klachtenvrij is. Is er sprake van milde klachten en zijn die na 7 dagen na de 1e ziektedag nog niet over? Dan mag een kind ook weer naar de kinderopvang/school. Als het kind contact heeft gehad met iemand met corona, volg dan de instructies van de GGD op.