

Schuinesloot, 18 augustus 2021

Onderwerp: corona-update, opstart na de zomervakantie

Beste ouders/verzorgers,

Langzaam komen we uit de vakantiestand om weer te denken aan het onderwijs op De Wegwijzer. Ik hoop, dat u allen hebt kunnen genieten van deze zomervakantie.

Wat verandert er in het primair onderwijs en kinderopvang na de zomervakantie?

Voor het primair onderwijs verandert er zeer weinig. Er is sprake van volledig onderwijs. Wat er verandert, is dat het OMT in haar meest recente advies heeft aangegeven dat het preventief zelftesten door personeel tweemaal per week niet meer hoeft, wanneer zij als immuun worden beschouwd. Dat is o.a. wanneer iemand volledig gevaccineerd is en twee weken heeft gewacht om de immuniteit op te bouwen.

Voor de rest blijft alles bij de situatie, die ook gold in de laatste weken van het schooljaar. Volwassenen blijven nog wel 1,5-meter afstand van elkaar houden, dat wil zeggen, onderwijspersoneel onderling of ten opzichte van ouders en andere externen in de school. Dit betekent, dat ouders beperkt op school kunnen worden ontvangen en dat schoolkampen en excursies weer onder voorwaarden mogen plaatsvinden. Grote bijeenkomsten zonder 1,5-meter afstand zijn nog niet mogelijk. Daarnaast blijven ook hier de basismaatregelen zoals 'thuis blijven bij klachten en dan testen bij de GGD' en 'vaak handen wassen' van kracht, evenals de eerdere adviezen zoals opgenomen in het servicedocument.

Voor u als ouders betekent dit, dat u nog steeds niet zomaar de school binnen kunt gaan, maar daarvoor eerst een afspraak met de desbetreffende docent of directeur dient te maken. De kinderen die tussen de middag op school blijven om te lunchen, worden weer begeleid door de broodschoolvrijwilligers in het multifunctionele gedeelte van het gebouw. Alle onderbouw-kinderen komen vanaf nu binnen bij de zij-ingang van het gebouw. De bovenbouw-kinderen blijven hun eigen ingangen gebruiken.

Op 20 september is er weer een nieuwe persconferentie, de basisregels blijven van kracht zolang er vanuit de overheid niet iets anders wordt gemeld.

Het team van De Wegwijzer verheugt zich op een schooljaar, waarin zij zich volledig kunnen inzetten voor het geven van goed en doordacht onderwijs dat "past" bij de behoeften van al onze leerlingen, uw kinderen in een bijna normale, veilige, sociale en rustige schoolomgeving. We hebben er zin in en ik hoop u en uw kinderen ook.

Tot maandag 23 augustus!

Vriendelijke groeten,

Lidy Tuin
Directeur
De Wegwijzer



Lage landweg 2
7777 RN Schuinesloot
www.cnbswegwijzer.nl
info@cnbswegwijzer.nl
Facebook, <https://nl-nl.facebook.com/cnbswegwijzer>
0523-683053

Bijlagen 1

Bijlage 1

Basisregels (samenvatting uit service document primair onderwijs met ingang 23 augustus):

Eerst is het van groot belang om te benadrukken dat de basismaatregelen blijven gelden en eenieder zich dient te houden aan de basisregels.

- Blijf thuis bij klachten passend bij het coronavirus of ga direct naar huis bij het ontstaan van klachten gedurende de dag en laat je testen. Kinderen met verkoudheidsklachten (zoals loopneus, neusverkoudheid, niezen en keelpijn) mogen naar school. Met de beslisboom (zie internet) kunt u zelf bepalen of leerlingen naar school kunnen of thuis moeten blijven. De standaardboodschap is: bij twijfel blijf je thuis. Al het (onderwijs)personeel, alle leerlingen en andere aanwezigen in of bij de school moeten volledig klachtenvrij zijn en anders thuisblijven.
- Zij blijven ook thuis als er een quarantaineadvies geldt. Huisgenoten van een persoon met coronaklachten en koorts/benauwdheid hoeven niet meer thuis te blijven. Dit geldt voor zowel kinderen als volwassenen.
- Als een persoon positief wordt getest en besmet is met het coronavirus, moeten alleen de niet-immune (1) huisgenoten in thuisquarantaine. Immune huisgenoten zonder klachten hoeven niet in quarantaine. Het testadvies op dag 5 blijft voor niet-immune en immune huisgenoten gelden.
- Medewerkers doen dagelijks voor aanvang van de werkzaamheden een gezondheidscheck. Als een van de vragen met 'ja' wordt beantwoord, dan moet de medewerker thuisblijven en zich laten testen.
- Volwassenen houden onderling 1,5 meter afstand.
- Eenieder wast regelmatig zijn of haar handen en hoest en niest in de elleboog. Handen wassen gebeurt in ieder geval bij aankomst op school, na het binnenkomen van buiten, voor het (klaarmaken van) eten, na toiletbezoek, na contact met dieren en bij vieze of plakkerige handen. Een alternatief voor handen wassen met water en zeep kunnen reinigingsdoekjes voor de handen zijn.

(1) Bij het BCO wordt een persoon als immuun voor SARS-CoV-2 beschouwd als deze:

- 14 dagen of langer geleden een vaccinatie heeft afgerond van Comirnaty (Pfizer), Spikevax (Moderna) of Vaxzevria (AstraZeneca); OF
- 14 dagen of langer geleden 1 dosis van een van deze vaccins heeft gekregen na een doorgemaakte SARS-CoV-2-infectie; OF
- 28 dagen of langer geleden het Janssen-vaccin heeft gekregen; OF
- COVID-19 heeft doorgemaakt minder dan 6 maanden geleden. Dit geldt in het kader van BCO voorlopig ook voor immuungecompromitteerde personen, totdat er specifiekere adviezen geformuleerd kunnen worden voor patiëntencategorieën waarbij vaccinatie onvoldoende beschermend effect blijkt te hebben. Iedereen die niet voldoet aan de criteria van immuun, wordt als niet immuun beschouwd.

<https://www.lesopafstand.nl/app/uploads/Service-document-voor-primair-onderwijs.pdf>

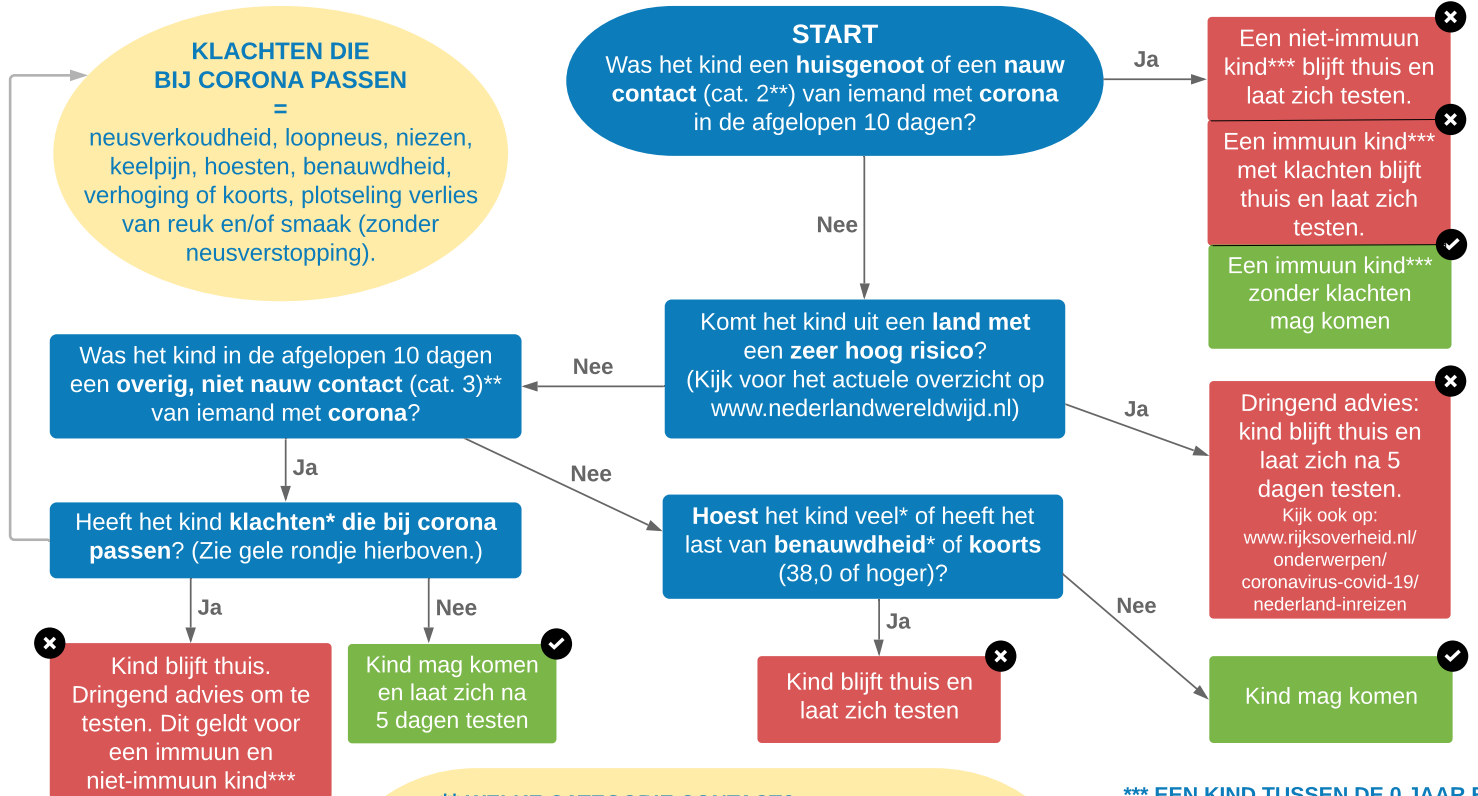


Lage landweg 2
7777 RN Schuinesloot
www.cnbswegwijzer.nl
info@cnbswegwijzer.nl
Facebook, <https://nl-nl.facebook.com/cnbswegwijzer>
0523-683053

Bedenk vóór je begint:

1. Begin altijd met de startvraag en volg de vragen in de aangegeven volgorde.
2. Kijk niet naar één of twee losse vragen, dat kan tot een verkeerde uitkomst leiden.
3. De uitkomst van de beslissboom geldt niet voor broertjes/zusjes. Voor ieder kind moet de boom apart doorlopen worden.
4. De beslissboom wordt regelmatig aangepast n.a.v. nieuwe inzichten en regelgeving. Kijk voor de meest actuele versie op boink.info/beslisboom.
5. Er is ook een Engelstalige versie beschikbaar.

Deze beslissboom is een 'schematische vertaling' van de richtlijnen van het RIVM.



**** WELKE CATEGORIE CONTACT?**

- Categorie 1: **huisgenoten**
- Categorie 2: overige **nauwe contacten** (meer dan 15 min. op minder dan 1,5 m.) Hieronder kan ook een complete groep (kinderopvang) of klas (school) vallen. Dat bepaalt de GGD per situatie. Twijfel je of het kind een categorie 2 contact is? Bel dan de GGD.
- Categorie 3: **overige niet nauwe contacten**

Zie voor uitgebreide toelichting lci.rivm.nl/covid-19-bco

***** EEN KIND TUSSEN DE 0 JAAR EN GROEP 8 IS IMMUN ALS HET:**

- in de afgelopen 6 maanden corona heeft gehad.
- langer dan 14 dagen geleden volledig gevaccineerd is tegen corona (va. 12 jr).
- corona heeft gehad en daarna minimaal 14 dagen geleden volledig gevaccineerd is tegen corona (va. 12 jr).

* Passen deze klachten bij gebruikelijke/bekende klachten, zoals **hooikoorts** of **astma**? Dan kun je deze vraag met nee beantwoorden.

WANNEER EEN KIND LATEN TESTEN?

Alle kinderen jonger dan 12 jaar met klachten kunnen worden getest. Wanneer laat je je kind in ieder geval testen door de GGD?

- Als kinderen op de basisschool zitten (alle leeftijden) en er sprake is van hoesten, koorts en/of benauwdheid: dan wordt testen dringend geadviseerd.
 - Als een immuun kind*** een huisgenoot heeft met corona, laat dan het kind testen op dag 5. Laat een immuun kind*** dat contact heeft gehad met iemand met corona (cat. 2 en 3**) ook testen als het kind klachten die passen bij corona krijgt binnen 10 dagen.
 - Als een niet-immuun kind contact heeft gehad met een huisgenoot of nauw contact (cat. 2**) met corona, dan gaat het kind 10 dagen in quarantaine. Als je het kind na 5 dagen laat testen en de uitslag is negatief, dan stopt de quarantaine.
 - Als de GGD testen adviseert (bijv. bij een uitbraakonderzoek).
 - Als het kind ernstig ziek is.
- Zie het kader hiernaast hoe lang een kind thuis moet blijven.

NB: Testen kan nooit worden verplicht.

WANNEER MAG EEN KIND WEER NAAR DE KINDEROPVANG/SCHOOL?

Als de door de GGD vastgestelde quarantaineperiode voorbij is.

Getest?

Kind blijft thuis tot de testuitslag bekend is.

- Volg bij een **positieve** testuitslag (coronavirus is aangetroffen) van het kind of een huisgenoot de instructies van de GGD op.
- Bij een **negatieve** testuitslag van het kind mag het kind weer naar de kinderopvang/school, ook als nog niet alle klachten weg zijn. Tenzij de quarantaineperiode zoals vastgesteld door de GGD nog niet voorbij is.
- Is het kind getest omdat het een categorie 3 contact** is van iemand met corona en heeft het kind geen klachten, dan hoeft het niet thuis te blijven in afwachting van de testuitslag.

Niet getest?

Een kind met klachten, zoals hoesten, koorts of benauwdheid, dat niet getest is mag weer naar de opvang/school als het minimaal 24 uur volledig klachtvrij is. Bij aanhoudende milde klachten mag een kind na 7 dagen weer naar de kinderopvang of school. Heeft het kind contact gehad met iemand met corona? Volg dan de instructies van de GGD op.